

Tillæg 26 til Spildevandsplan 2016-2020

Ry, Ny skole og Ellemosen

FORSLAG



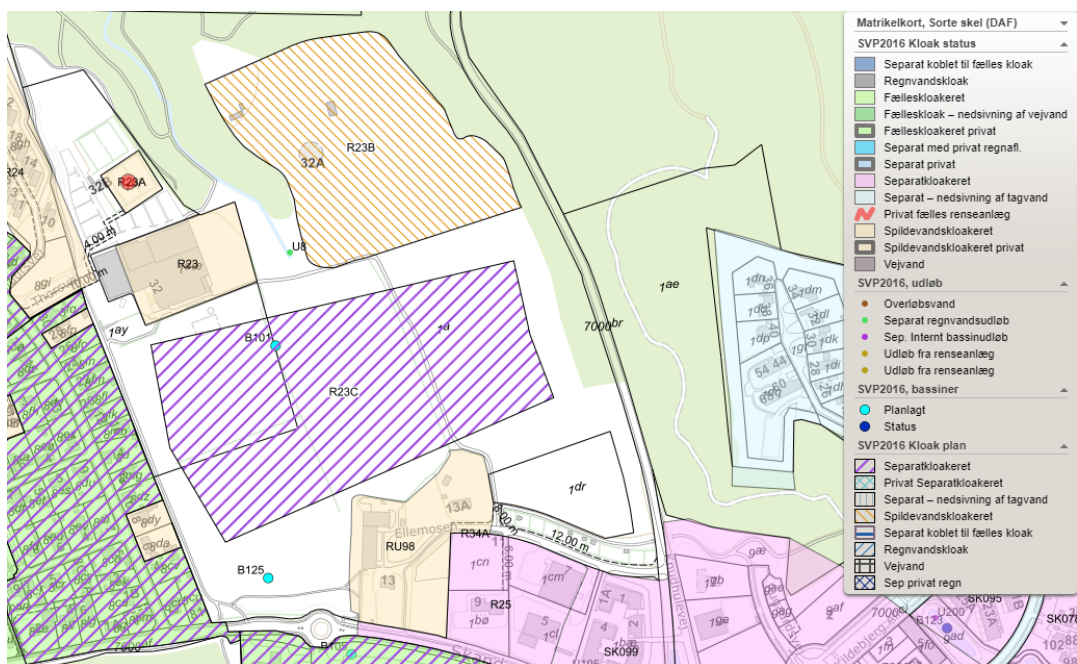
Skanderborg
Kommune

Indholdsfortegnelse

Indledning.....	2
Behandling og vedtagelse af tillægget	3
Lovgrundlag	3
Skanderborg Kommunes vurdering af projektet.....	4
Plangrundlag.....	4
Kommuneplan	4
Lokalplan.....	4
Spildevandsplan 2016-2020	5
Vandforsyningsplaner og indsatsplaner	5
Vandløb.....	6
Dræn	6
Overfladevand	6
Håndtering af spildevand og regnvand	7
Status	7
Plan	8
Oplands- og udløbsskemaer	10
Tidsplan	10
Grundejere der berøres af tillægget.....	10
Miljøvurdering	11
Screening for Miljøvurdering.....	11
Afgørelse.....	11
Begrundelse.....	11
Økonomi	11
Interne spildevandsanlæg	11
Eksterne spildevandsanlæg	12
Ekspropriering	12
Arealbehov og rådighedsindskrænkninger.....	12
Høring og annoncering	14
Klagemuligheder.....	14
Bilag	16
Bilag 1, Screeningsskema.....	16
Bilag 2, Uddybning af lov om miljøvurdering af planer og programmer.....	37
Bilag 3, Ordforklaring.....	37

Indledning

Dette tillæg til Skanderborg Kommunes Spildevandsplan 2016-2020 er udarbejdet for at sikre plangrundlaget for en række ændringer i spildevandsplanen i forbindelse med, at der skal bygges en ny skole, institution og parkering i Ry. Forslag til Tillæg 26 er blevet til på foranledning af Skanderborg Kommunes Planafdeling.



Figur 1 Oversigtskort over området, hvor der skal bygges en ny skole – planområde R23C blev udlagt i Tillæg 10

På et møde den 22. juni 2022 besluttede Byrådet følgende; Skanderborg Kommune hjemtager opgaven vedrørende regnvandshåndtering, således at der kan etableres underjordisk anlæg/nedsvivning af regnvand - med det formål at kunne minimere arealforbruget til regnvandshåndtering. Regnvandsbassin i den sydlige del af lokalplanområdet, som i spildevandsplanen er udlagt til at modtage regnvand fra den sydlige side af Skanderborgvej/centerområde, søges minimeret ved, at tilbageholdelse sker i centerområdet. Sådanne løsninger er i overensstemmelse med lokalplanen.

Skanderborg Kommunes Byråd har den 31. august 2022 vedtaget lokalplan 1190 - Skole, institution og fritidsfaciliteter i Ry Østby. Spildevandsplanen skal sikre, at lokalplanen kan realiseres i forhold til håndtering af spildevand og regnvand, hvilket Tillæg 26 muliggør.

Tillæg 26 omfatter følgende:

- Tilretning af eksisterende kloakopland R23C (Sydlige del af byggefelt B2 – se figur 5). Oplandet ændres til "separatkloak med privat håndtering af regnvand".
- Sammenlægning af spildevandskloakerede oplande R23 og R23A samt udvidelse, så det passer til den nordlige del af byggefelt B2. Oplandet ændres til "separatkloak med privat håndtering af regnvand".
- Nyt regnvandsbassin B103 til håndtering af regnvand fra den nordlige del af byggefelt B2.
- Færdselsareal udlægges til "Vejvand" kloakopland R23b (privat håndtering).
- Nyt kloakopland for byggefelt B4 – udlægges til spildevandskloak.
- Sletning af kloakopland R23B.
- Sløjfning af B105 (syd for Skanderborgvej), da det har vist sig umuligt at placere et bassin i vejrabatten. Alt overfladevand skal derfor til B125 (der også er planlagt for opland R25).

Behandling og vedtagelse af tillægget

Forslag til tillæg nr. 26 til Skanderborg Kommunes Spildevandsplan 2016-2020 skal, efter Byrådets godkendelse, offentliggøres med efterfølgende offentlig høring i 8 uger. Der er i offentlighedsfasen mulighed for at kommentere det fremlagte forslag. Efter behandling af indkomne kommentarer til tillægget, forelægges høringskommentarerne for Byrådet.

Byrådet i Skanderborg Kommune vedtager herefter tillægget, med eventuelle ændringer som følge af offentlighedsfasen, til den gældende spildevandsplan for Skanderborg Kommune. Byrådet i Skanderborg Kommune bemyndigede den [27. maj 2020](#), administrationen til at godkende tillæg til spildevandsplanen, såfremt der ikke er indkommet høringssvar, eller hvis disse er af mindre betydning.

Byrådet/administrationen har godkendt forslaget om Tillæg 26 til spildevandsplan 2016-2020 d. XX.
Offentliggørelse af forslag til tillæg har fundet sted i perioden d. XX.

Planen kan indbringes for domstolen efter de generelle regler om domsprøvelse, jf. miljøbeskyttelsesloven § 101.

Lovgrundlag

Det lovmæssige grundlag for udarbejdelse af tillæg til spildevandsplan fremgår af "[Bekendtgørelse af lov om miljøbeskyttelse](#)", og spildevandsbekendtgørelsen "[Bekendtgørelse om spildevandstilladelser mv. efter miljøbeskyttelseslovens kapitel 3 og 4](#)".

Spildevandsbekendtgørelsens § 5, stk. 4, anfører, at "Kommunalbestyrelsen skal ajourføre planen for bortskaffelse af spildevand i kommunen, herunder ajourføre oplandsgrænser og oplysninger om forventet gennemførelse i de enkelte kloakeringsområder mv., når der sker ændringer i forudsætningerne herfor".

Spildevandsplanen samt tillæg må ikke stride mod regler om indsatsprogram udstedt med hjemmel i lov om vandplanlægning, kommuneplanen og forudsætninger efter stk. 4, jf. § 32, stk. 2 i Miljøbeskyttelsesloven.

Miljøbeskyttelseslovens § 32 b, stk. 1. anfører, at "Spildevandsforsyningsselskaber er forpligtiget til at forsyne ejendomme, som fastlagt af kommunalbestyrelsen".

Kommunalbestyrelsens vedtagelse af spildevandsplanen kan ikke påklages til anden administrativ myndighed, jf. Miljøbeskyttelseslovens § 32, stk. 3.

Spildevandsplanen forpligter ikke kommunens borgere til, alene på baggrund af planen, at gennemføre konkrete tiltag, men planen udgør grundlaget for at kunne meddele påbud om ændring af spildevandsforholdene.

Endvidere reguleres spildevandsområdet via følgende love, bekendtgørelser og vejledninger, der alle kan findes på www.retsinformation.dk:

Love:

- Lov om miljøvurdering af planer og programmer og konkrete projekter (VVM)
- Lov om betalingsregler for spildevandsselskaber m.v.
- Lov om afgift af spildevand (Spildevandsafgiftsloven)

- Lov om vandsektorlovens organisering og økonomiske forhold, (Vandsektorloven)

Bekendtgørelser:

- Bekendtgørelse om fastsættelse af den variable del af vandafledningsbidraget m.v.
- Bekendtgørelse om fastsættelse af serviceniveau m.v. for håndtering af tag- og overfladevand

Vejledninger:

- Spildevandsvejledningen til bekendtgørelse om spildevandstilladelser m.v. efter miljøbeskyttelseslovens kapitel 3 og 4, Vejledning nr. 28, juni 2018, Miljøstyrelsen
- Vejledning om betalingsregler for spildevandsanlæg, Vejledning nr. 3, 2001, Miljøstyrelsen

Skanderborg Kommunes vurdering af projektet

Plangrundlag

Kommuneplan

Området er beliggende i rammeområde 50.O.09 i Kommuneplan 21 for Skanderborg Kommune og ligger indenfor byzone.

Spildevandsplanen skal være i overensstemmelse med kommuneplanen og eventuelle tillæg hertil.

Lokalplan

Projekterne ligger indenfor lokalplan nr. 1190 - Skole, institution og fritidsfaciliteter i Ry Østby, dog undtaget B105, der ligger syd for Skanderborg.

Spildevandsplanen skal være i overensstemmelse med lokalplanen og eventuelle tillæg hertil.

[Uddrag fra lokalplan 1190:](#)

§7.3 Regnvandshåndtering

Der kan etableres regnvandsbassiner, anlæg til nedsivning eller andre anlæg til håndtering af regnvand i delområde 1, 2 og 3, med undtagelse af arealer inden for skovbyggelinje og respektafstanden til slugten. Jf. i øvrigt §7.2.

I delområde 1 reserveres plads til regnvandsbassiner eller anden regnvandshåndtering nord for byggefelt B2 og i det syd-vestlige hjørne mod Skanderborgvej, som vist på Kortbilag 2.2 (I lokalplanen).

Der skal sikres plads til regnvandshåndtering for et fuldt udbygget område og med sikkerhed for de nødvendige afvandrings- og udløbsforhold.

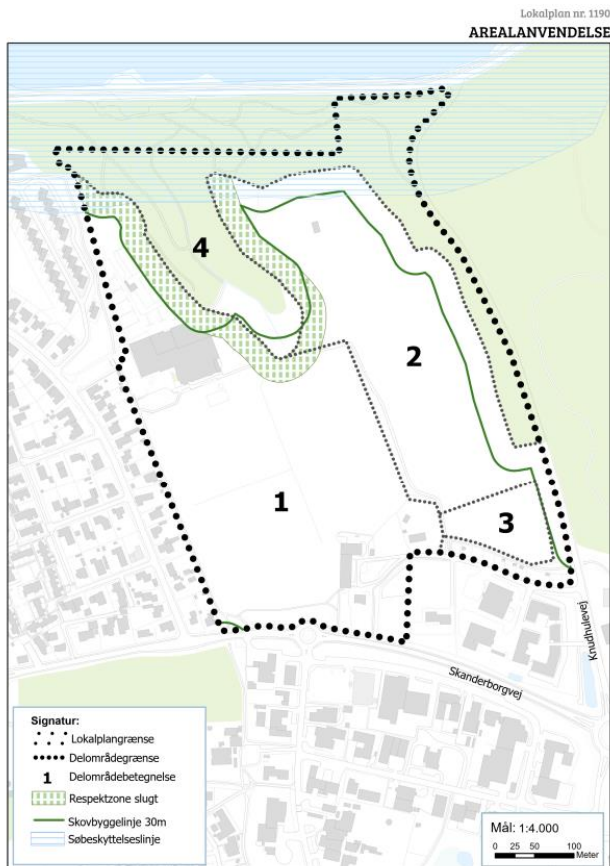
Der skal etableres anlæg til håndtering af regnvand, således at regnvand forsinkes og renses indenfor lokalplanområdet, før det ledes mod Knudsø.

Bassiner eller andre anlæg til regnvandshåndtering skal som udgangspunkt placeres på egen grund, men kan også etableres som fælles anlæg indenfor lokalplanområdet.

Der skal anlægges strømningsveje, der giver mulighed for, at regnvandet fra oplandet - i form af Klimatilpasningsprojektet - kan ledes fra syd til nord mod slugten og videre mod Knudsø. Der skal skabes mulighed for, at regnvandet kan forsinkes og renses inden for lokalplanområdet.

Alle anlæg til regnvandshåndtering skal udformes sikkert således, at børn kan færdes frit i området. Det skal så vidt muligt ske uden indhegning.

Bassiner, åbne grøfter og lignende skal udformes, så de indgår som rekreative elementer. Der skal sikres vejadgang til drift og vedligehold af regnvandsanlæg.



Figur 2 Kortbilag fra lokalplan 1190 med angivelse af delområder

Spildevandsplan 2016-2020

Spildevandsplanens formål er at beskrive, hvordan miljøbeskyttelseslovens rammer og intentioner konkret sikres gennemført på spildevandsområde. Planen angiver også, hvilke rammer Skanderborg Forsyning A/S skal arbejde indenfor.

Målene for den enkelte kommune beskrives og udmøntes hovedsageligt via miljømålsloven og de tilhørende vandplaner. Herudover kan der være andre mål fra den kommunale planlægning, der indarbejdes i spildevandsplanen.

Vandforsyningsplaner og indsatsplaner

Vandforsyningsplanen beskriver den nuværende og planlagte forsyningsstruktur for drikkevand. Bortskaffelsen af spildevand i kommunen skal fastlægges under hensyntagen til relevante beskyttelseszoner omkring vandforsyningsanlæggene og grundvandsinteresser.

Grundvand

Projektområdet ligger i Område med Drikkevandsinteresse (OD). Området har ikke indgået i den statslige grundvandskortlægning, da området ikke har særlig drikkevandsinteresse (OSD) og heller ikke ligger indenfor indvindingsoplandet til et alment vandværk.

Nedsivning af overfladevand fra projektet vurderes ikke at have væsentlig negativ indvirkning på grundvandsressourcen.

Kommunen skal, jf. bekendtgørelse om indsatsprogrammer for vandområdedistrikter § 8, vurdere, om etablering af projektet indebærer en direkte eller indirekte påvirkning af en grundvandsforekomst. I området findes den regionale grundvandsforekomst DK_1_456_192. Samlet set vurderes projektet ikke at medføre en forringelse af grundvandsforekomstens tilstand og hindrer ikke opfyldelse af de fastsatte miljømål.

Vandløb

Dræn

I forhold til vandløbsloven skal man være opmærksom på, om der er hoveddræn, der krydser arealet. Sådanne dræn administreres efter vandløbsloven. Det kræver tilladelse efter vandløbsloven at omlægge et dræn, der modtager vand fra højere beliggende arealer. Hoveddræn og private fællesledninger kan være registreret hos Skanderborg Kommune, og i så fald er de at finde på [kommunens hjemmeside](#).

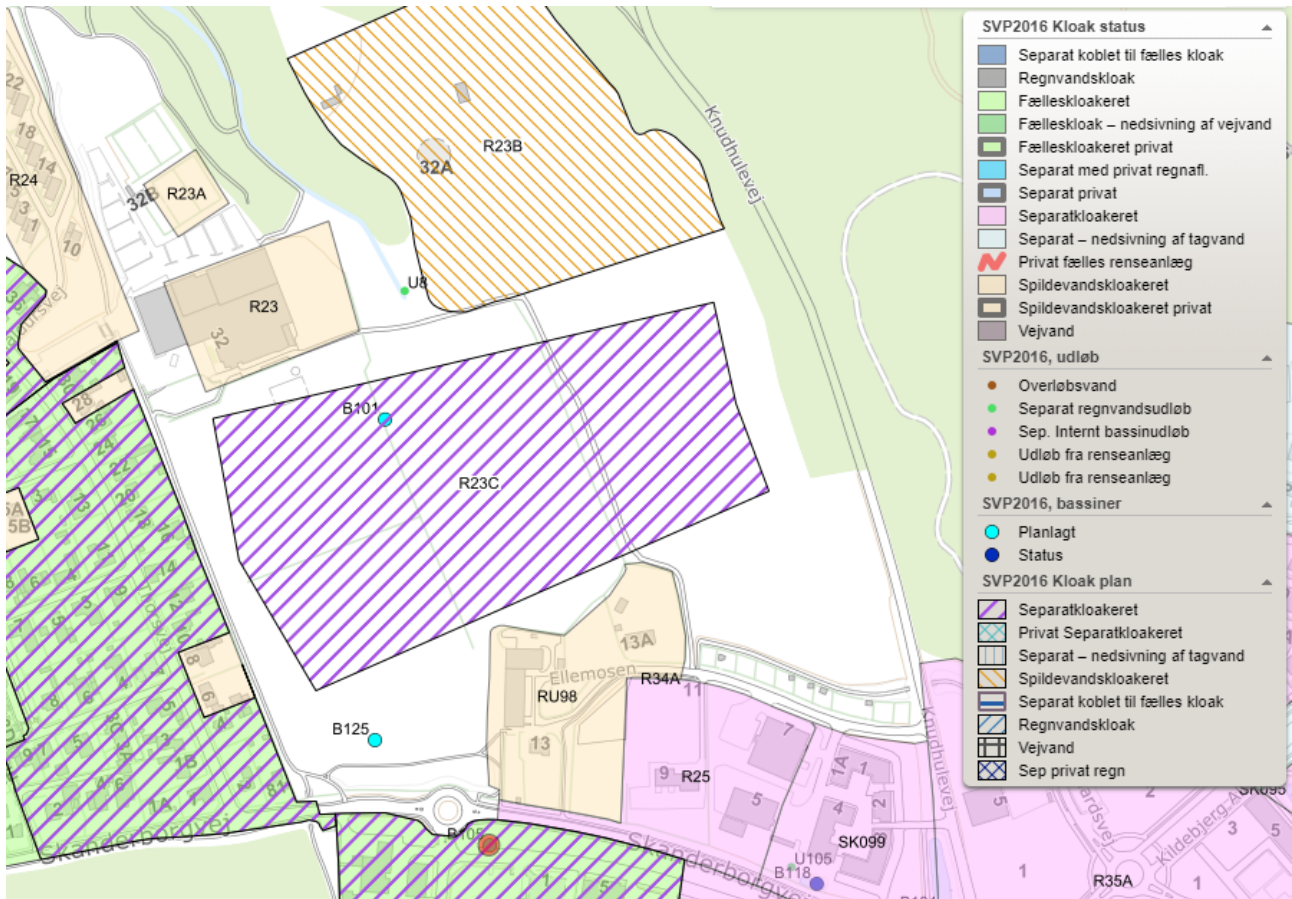
Overfladevand

Der er lavet en forundersøgelse, der viser, at der i en del af området et stykke syd for eksisterende sportshal er gode muligheder for nedsivning af det kommende byggeri og p-pladser. Det vurderes også at være muligt at etablere et bassin nord for tennisbanerne med udledning til slugten, hvor det kommende vandløb kommer til at løbe. Vandet skal nedrosles til et afløbstal, der fastsættes af vandløbsmyndigheden.

Håndtering af spildevand og regnvand

Status

I foråret 2022 vedtog Byrådet Tillæg nr. 10 til spildevandsplanen, der blandt andet omhandlede skoleprojektet i Ry, som det så ud på daværende tidspunkt. Planafdelingen ønskede, at der blev udlagt et kloakopland, der dækkede det forventede byggefelt. Kloakopland R23B blev udlagt efter ønske fra Planafdelingen i 2015 ved seneste revision af spildevandsplanen.



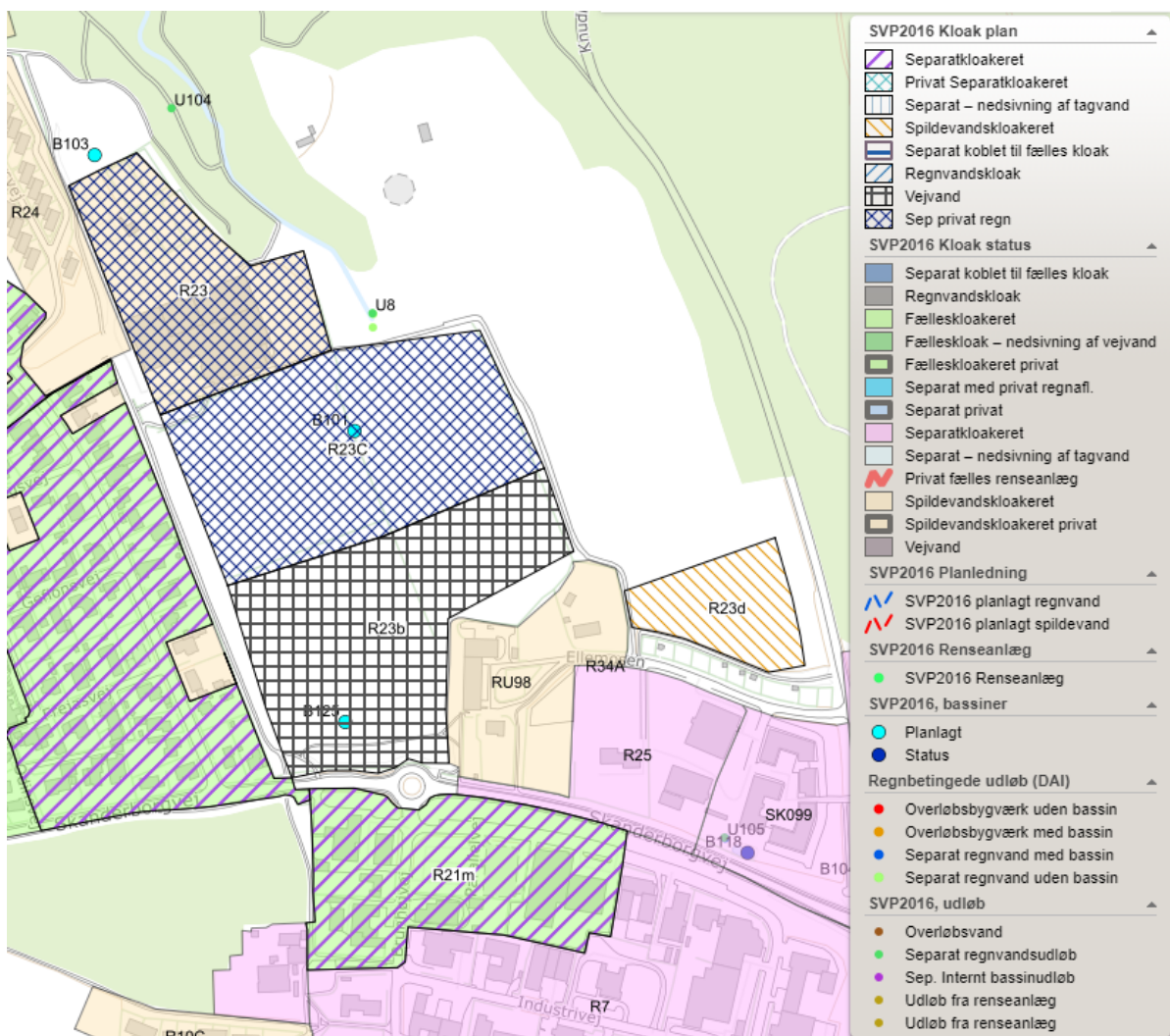
Figur 3 Separat kloakopland, udlagt i Tillæg 10

Plan

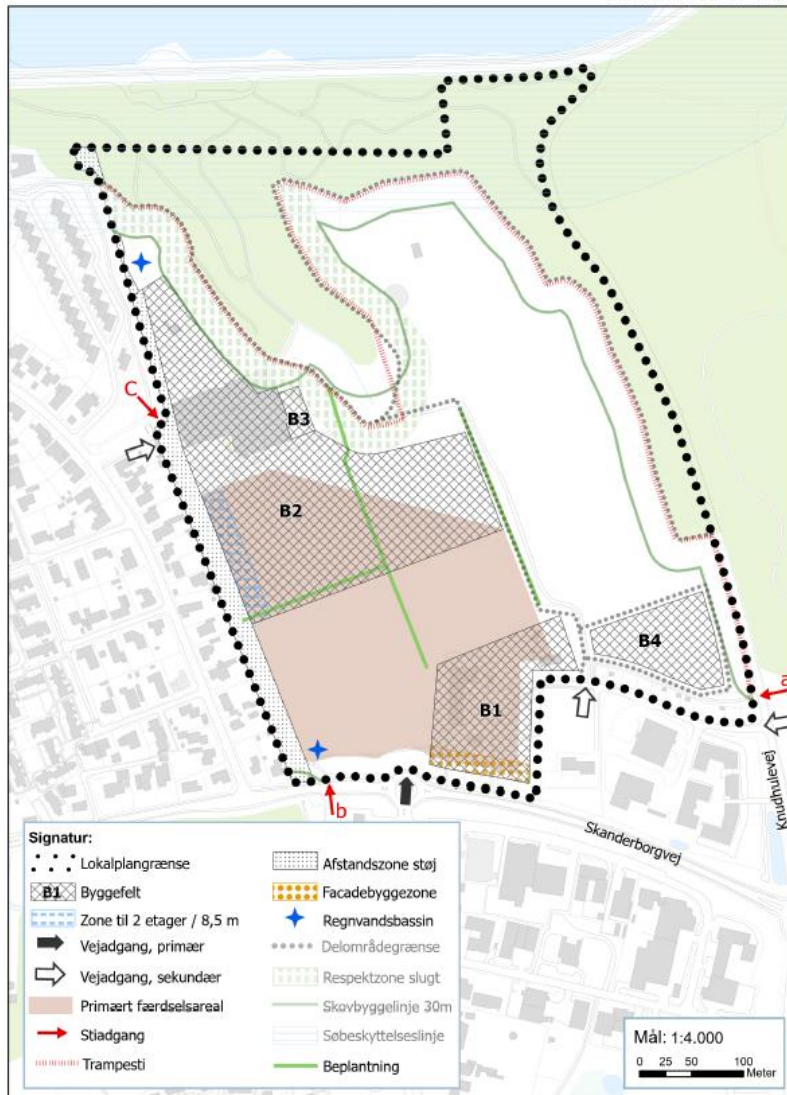
For at sikre lokalplan 1190 kan realiseres, laves der følgende ændringer i spildevandsplanen:

- Tilretning af eksisterende kloakopland R23C (Sydlige del af byggefelt B2 – se figur 5). Oplandet ændres til "separatkloak med privat håndtering af regnvand".
- Sammenlægning af spildevandskloakerede oplande R23 og R23A samt udvidelse, så det passer til den nordlige del af byggefelt B2. Oplandet ændres til "separatkloak med privat håndtering af regnvand".
- Nyt regnvandsbassin B103 til håndtering af regnvand fra den nordlige del af byggefelt B2.
- Færdselsareal udlægges til "Vejvand" kloakopland R23b.
- Nyt kloakopland for byggefelt B4 – udlægges til spildevandskloak.
- Sletning af kloakopland R23B.
- Sløjfning af B105 (syd for Skanderborgvej), da det har vist sig umuligt at placere et bassin i vejrabatten. Alt overfladevand skal derfor til B125 (der også er planlagt for opland R25).

Regnvandsbassin B101, der blev udlagt i Tillæg 10, bevares i det tilfælde, det viser sig nødvendigt at håndtere noget af overfladevandet fra R23C eller R23b.



Figur 4 - Spildevandsplanen opdateret, jf. ovenstående liste



Figur 5 – Kort, der viser arealanvendelse i lokalplan 1190

Spildevandshåndtering

Spildevand håndteres fra matrikelskel af Skanderborg Forsyning A/S, det ledes til rensning på Ry rensanlæg. Kapaciteten på Ry rensanlæg er næsten opbrugt, og der må ikke bygges en skole, inden der er givet en udledningstilladelse fra Ry rensanlæg. Hvis det bliver vurderet, at dette er en væsentlig ændring i oplandsvolumen til rensanlægget, skal der ansøges og meddeles en ny udledningstilladelse fra rensanlægget, inden vedtagelse af tilslutningstilladelsen.

Regnvandshåndtering

Det sikres via tillægget, at der kan etableres 2 private regnvandsbassiner B101 og B103 til forsinkelse og rensning af overfladevand, inden det udledes til recipient. B101 blev udlagt i Tillæg 10, men ejerforhold er ændret fra Skanderborg Forsyning til privat. Der skal ansøges om udledningstilladelse samt etablering bassiner ved Skanderborg Kommune. Det er endvidere muligt at anvende andre metoder til håndtering af tag- og overfladevand, eksempelvis ved nedsivning i faskiner. Dette skal der ligeledes ansøges om tilladelse til.

Oplands- og udløbsskemaer

Oplandsskema

oplande (kun berørte oplande og udløb)										
oplande	Status	Plan	Areal_Pla	Afløbskoeff.	RedAreaPlan	Udløb	Udløb_Pla	Total PE	Bolig PePlan	Industri PE Plan
R23	Spv	Sep privat regn	2,222	0,7	1,2445	U104	U104	17	0	17
R23b	-	Vejvand	3,414	1	2,7314			0		
R23C	-	Sep privat regn	3,780	0,35	1,0585	U8	U8	335		335
R23d	-	Spv	0,912	0,4	0,2919			100	100	

Udløbsskema

De berørte oplande er relateret til følgende udløb:											
	Udløb ID	Udløbs-type	Vand-mængde	Status RedHa-Plan	VandmængdePlan	TN	Sta-tus TP Sta-tus	TN Plan	TP Plan	Kloakopla ndStatus	Kloako pland Plan
P	U104	SR	0	1,244	8712	0	0	11	1,045	R23	R23
S+P	U8	SR	2471	1,411	9881	5	0,7412	14	1,259	R25	R23C, R25

Tidsplan

Skanderborg Forsyning kan kontaktes, efter Tillæg 26 er endelig godkendt, for aftale om tilslutning af spildevand til deres spildevandsledning. Dog skal en eventuel ny udledningstilladelse til Ry renseanlæg være meddelt inden tilslutning.

Grundejere der berøres af tillægget

Matrikel	Ejerlav	Opland/anlæg
1bl	Siim By, Dover	Opland ændres til spildevandskloak med privat håndtering af regnvand - R23
1dr	Siim By, Dover	Nyt spildevandskloakeret opland – R23d
1aæ	Siim By, Dover	Opland ændres til spildevandskloak med privat håndtering af regnvand – R23
1a	Siim By, Dover	Oprettes kloakopland: Spildevandskloak med privat håndtering af regnvand - R23C Opland R23b – vejvand – til parkering og kørearealer, privat håndtering Udløb U104
1ay	Siim By, Dover	Oprettes kloakopland: Spildevandskloak med privat håndtering af regnvand - R23C Bassin B103

Miljøvurdering

Screening for Miljøvurdering

Kommunen træffer afgørelse af, om planen er omfattet af krav om miljøvurdering. I forbindelse med afgørelsen skal der tages hensyn til kriterierne i bilag 3 i Miljøvurderingsloven.

Skanderborg Kommune vurderer, at spildevandsplantillægget ikke fastsætter rammer, der er omfattet af lovens bilag 1 og 2. Der er derfor foretaget en vurdering af kriterierne i bilag 3 i Miljøvurderingsloven til bestemmelse af tillæggets sandsynlige indvirkning på miljøet. Screeningen tager udgangspunkt i lovens brede miljøbegreb, som bl.a. omfatter: Den biologiske mangfoldighed, befolkningen, menneskers sundhed, fauna og flora, jord, vand, luft, klimatiske faktorer, materielle goder, landskab, kulturarv samt arkitektonisk og arkæologisk arv. Screening af tillæg til spildevandsplanen vurderer på virkningen af spildevandsforholdene ved gennemførelse af det samlede planforslag.

Afgørelse

Skanderborg Kommune har foretaget en screening af planforslaget og har afgjort, at det ikke vil have en væsentlig indvirkning på miljøet at gennemføre projektet. Tillægget er derfor ikke omfattet af kravet om, at der skal udarbejdes en egentlig miljøvurdering. Afgørelsen om ikke at udarbejde en miljøvurdering er truffet på baggrund af lovens § 10.

Afgørelsen skal i henhold til Lov om miljøvurdering af planer og programmer offentliggøres med begrundelse og klagevejledning, hvilket sker samtidig med, at planforslagene fremlægges i offentlig høring.

Afgørelse jf. § 10 i Miljøvurderingsloven, om, at der ikke vil blive gennemført en miljøvurdering af nærværende tillæg til Skanderborg Kommunes spildevandsplan 2016-2020, har været offentliggjort i 4 uger fra den XX, sammen med høring af forslag til tillægget. Afgørelsen blev/blev ikke påklaget.

Begrundelse

Overfladevandet fra kommende opland R23 udleder i dag tag- og overfladevand urensset og uforsinket til nærliggende slugt, der leder videre til Knud Sø. Slugten er som resultat af uforsinket regnvand belastet af en voldsom sandtransport. Fremover vil dette renses og forsinkes i B103, og dermed sikres et afløbstal fra bassin, som recipienten kan holde til, samt rensning sikre, at tilstanden i §3 området ikke ændres. Overfladevand fra øvrige kommende befæstede arealer forventes håndteret indenfor lokalplanområdet i nedsivningsløsninger. Der er lavet en forundersøgelse, der viser, at der i en del af området et stykke syd for eksisterende sportshal er gode muligheder for nedsivning af det kommende byggeri og p-pladser. Nedsivning af overfladevand fra projektet vurderes ikke at have væsentlig negativ indvirkning på grundvandsressourcen. Såfremt det bliver nødvendigt med en udledning, er der i planen sikret plads til endnu et bassin B101. Der er ikke Natura 2000-områder inden for området. Projekterne er ikke i konflikt med landskabelige interesser.

Det vurderes derfor, at den samlede miljøpåvirkning inklusiv de kumulative effekter af planforslaget ikke er væsentlige.

Økonomi

Interne spildevandsanlæg

Udgifter til etablering af, omlægning, drift og vedligehold af interne kloakanlæg afholdes af grundejer. Udgifterne vil være afhængig af jordforhold, afstand til skel, belægninger, valg af løsninger o.s.v, hvorfor der ikke kan tages yderligere vurdering af disse udgifter. Der skal betales tilslutningsbidrag til Skanderborg Forsyning A/S for tilslutning af spildevand.

Eksterne spildevandsanlæg

Spildevandskloakeringen får ingen takstmæssige konsekvenser for Skanderborg Forsyning og borgere i Skanderborg Kommune. Skanderborg Forsyning afholder alle omkostninger i forbindelse med etablering af hovedledninger og brønde/stik til den enkelte matrikel (til skelgrænse).

Ekspropriering

Spildevandsplanen udgør det formelle plangrundlag for Skanderborg Spildevand A/S' ret til ekspropriation eller aftale på ekspropriationslignende vilkår til erhvervelse af arealer, der er nødvendige for at realisere de planlagte tiltag jf. miljøbeskyttelseslovens § 58.

I forbindelse med gennemførelsen af spildevandsplanen kan det være nødvendigt for Skanderborg Spildevand A/S at foretage ledningsarbejde på private grunde og i den sammenhæng indgå aftaler med lodsejere, som medfører, at der skal betales erstatning, f.eks. for tinglysning af ledningsservitutter, ejendomsforringelser m.v.

Skanderborg Kommune er som myndighed ikke en part i aftalerne og skal ikke godkende dem. Hvis det ikke er muligt at indgå frivillige aftaler, kan Skanderborg Spildevand A/S gennemføre rettighedserhvervelse via ekspropriation. Dette skal forelægges kommunens Klima-, Miljø-, og Planudvalg, inden ekspropriationssagen påbegyndes. Der vil blive udarbejdet et tillæg til spildevandsplanen, hvis det viser sig nødvendigt.

Tillæg nr. 26 til Spildevandsplan 2016-2020 omhandler udlægning af arealer til spildevandskloak. I forbindelse med detailplanlægning af kloakeringen i området, kan der opstå behov for at etablere ledninger, pumpestationer eller bassiner på privat grund, og dermed kan det komme på tale, at grundejer skal afgive areal, eller at ejendommen bliver pålagt en servitut. Udgangspunktet er dog, at nye ledninger lægges i veje og stier.

Skanderborg Kommunes kommunalbestyrelse erklærer, at man, med henblik på at gennemføre nærværende plan, er indstillet på at fortage fornødne arealerhvervelser, samt erhvervelser af rådigheder, ved ekspropriation i overensstemmelse med reglerne i lov om miljøbeskyttelse.

Arealbehov og rådighedsindskrænkninger

Spildevandsplanen fastlægger de overordnede rammer for udarbejdelse af spildevandsprojekter. Det er derfor kun muligt i dette tillæg at angive en omtrentlig placering af de nye fysiske anlæg. Ejendomme, der direkte berøres eller ligger tæt på de planlagte spildevandsanlæg, kan forvente at blive berørt af anlæggene og eventuelt at skulle afgive areal eller rettigheder til disse. Andre ejendomme kan også blive berørte.

Planlagte bassiner er angivet med en prik, og dermed er der ikke angivet udstrækningen af bassin eller den endelige placering.

Rådighedsindskrænkninger vil ske i form af arealafståelse (se afsnit om ekspropriering) eller servitutpålæg. Servitutpålæg vil bl.a. bestå i deklaration, omfattende nedenstående punkter:

Deklarationsbælte

Der fastlægges et deklarationsbælte, hvortil der forstås en respektafstand på 2 meter på hver side af spildevandsanlægget målt fra ydersiden af de etablerede spildevandsanlæg. Inden for deklarationsbæltet er det ikke tilladt at etablere bygningsdele uanset form, at etablere hegn, at plante træer eller buske, at foretage terrænreguleringer, at udføre gravearbejder eller overhovedet at iværksætte andre former for tiltag, der kan være til skade for spildevandsanlægget eller til hinder for ledningsejers eftersyn, renovering, udskiftning, reparations- og vedligeholdelsesarbejde i forhold til spildevandsanlægget. Brønde og dæksler,

der er en del af spildevandsanlægget, etableret i eller over jordoverfladen, skal være frit tilgængelige, og må ikke tildækkes.

Adgang til ledningsanlæg

Ledningsnettet skal henligge uforstyrret, og der skal til enhver tid gives de berettigede adgang til eftersyn og rensning af ledningsanlægget, samt til at forestå reparations- og vedligeholdelsesarbejder i det omfang, Skanderborg Forsyning A/S skønner det nødvendigt.

Deklarationer begæres tinglyst på de berørte matrikler med Skanderborg Forsyning A/S som påtaleberettigede.

Høring og annoncering

Kommunalbestyrelsens forslag til spildevandsplan skal efter forhandling offentliggøres med oplysning om, at der inden for en frist på mindst 8 uger efter offentliggørelsen er adgang til at kommentere på det fremlagte forslag over for kommunalbestyrelsen. Offentliggørelse kan ske udelukkende på kommunens hjemmeside (digitalt). Der henvises til spildevandsbekendtgørelsens § 6, stk. 3.

Spildevandsplanen danner ofte grundlag for senere at påbyde den enkelte borger tiltag af økonomisk omfang. Derfor vil der ske en god information i forbindelse med offentlighedsfasen – alle berørte borgere orienteres direkte om, at tillægget er sendt i høring - ud over den lovpligtige digitale annoncering på kommunens hjemmeside.

Tillægget sendes desuden til følgende:

- Miljøstyrelsen; mst@mst.dk
- Styrelsen for Patientsikkerhed; trnord@stps.dk
- Danmarks Sportsfiskerforbund; jka@sportsfiskerforbundet.dk
- Ferskvandsfiskeriforeningen for Danmark; nb@ferskvandsfiskeriforeningen.dk
- Danmarks Naturfredningsforening; DNSkanderborg-sager@dn.dk
- Danmarks Fiskeriforening; mail@dkfisk.dk
- Skanderborg Museum; info@skanderborgmuseum.dk
- Friluftrådet; soehoejlandet@friluftraadet.dk

Klagemuligheder

Klagevejledning for spildevandsplanstillægget

Jævnfør Miljøbeskyttelseslovens § 32, stk. 3, kan kommunalbestyrelsens vedtagelse af en spildevandsplan ikke påklages til anden administrativ myndighed.

Afgørelsen kan dog indbringes for domstolene inden 6 måneder efter meddelelsen, ifølge Miljøbeskyttelseslovens § 101.

Klagevejledning for afgørelse om miljøvurdering

Afgørelser truffet i henhold til Lov om miljøvurdering af planer og programmer. En afgørelse efter § 10 om, at myndigheden ikke skal gennemføre en miljøvurdering af planer og programmer eller ændringer deri, kan påklages efter reglerne fastsat i den lovgivning, som planen eller programmet udarbejdes i henhold til.

Der kan klages over kommunens afgørelse om ikke at udarbejde en miljøvurdering af planerne i henhold til Lov om miljøvurdering af planer og programmer. Natur og miljøklagenævnet skal modtage klagen inden 4 uger fra datoen for offentliggørelse af afgørelsen.

Borgere, virksomheder og organisationer, som ønsker at klage over en afgørelse, skal anvende klageportalen ifølge planlovens § 60, stk. 2. Klageportalen tilgås via www.borger.dk eller www.virk.dk. Der er direkte link til disse steder via forsiden af Natur- og Miljøklagenævnets hjemmeside www.nmkn.dk.

Vejledning om, hvordan borgere, virksomheder og organisationer skal logge på klageportalen, findes på www.borger.dk og www.virk.dk samt på www.nmkn.dk. På Natur- og Miljøklagenævnets hjemmeside <http://www.nmkn.dk/> findes endvidere information om, hvordan man klager via klageportalen, bl.a. korte videovejledninger, "spørgsmål og svar" samt telefonnummer og email-adresse til supportfunktionen i Natur- og Miljøklagenævnet.

Natur- og Miljøklagenævnet skal som udgangspunkt afvise en klage, der ikke indsendes via klageportalen, hvis der ikke er særlige grunde til det. Hvis du ønsker at blive fritaget for at bruge klageportalen, skal du sende en begrundet anmodning til den myndighed, der har truffet afgørelse i sagen. Myndigheden videresender herefter anmodningen til Natur- og Miljøklagenævnet, som træffer afgørelse om, hvorvidt din anmodning kan imødekommes.

Det er en betingelse for Natur- og Miljøklagenævnets behandling af en klage, at der indbetales et gebyr til Natur- og Miljøklagenævnet. Klagegebyret er fastsat til 500 kr. Gebyret betales via klageportalen. Vejledning om gebyrordningen kan findes på Natur- og Miljøklagenævnets hjemmeside.

Bilag

Bilag 1, Screeningsskema

Screening for miljøvurdering af planforslag for Tillæg 26 til Spildevandsplan 2016-2020 i henhold til Lov om miljøvurdering af planer og programmer og af konkrete projekter (VVM)

Projektbeskrivelse

Spildevandsplanen skal opdateres, så den kan sikre, at LP1190 kan realiseres.

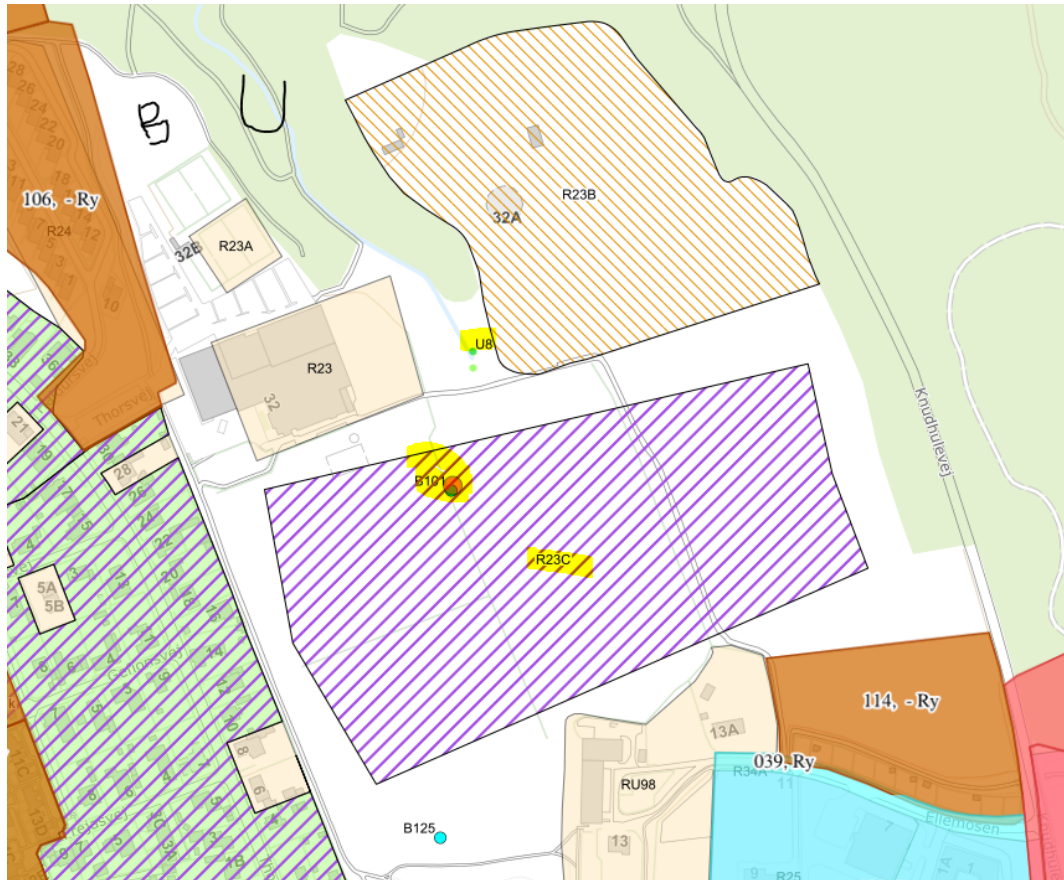
Regnvandshåndtering : Byrådet har nu besluttet, at Skanderborg Kommune hjemtager opgaven vedrørende regnvandshåndtering, således at der kan etableres underjordisk anlæg/nedsivning af regnvand - med det formål at kunne minimere arealforbruget til regnvandshåndtering.

Derfor ændres det separatkloakerede planopland R23C til spildevandskloak, og tilrettes byggefelt B2-3. Plan bassin B101, med udløb U8 bevares, men ændrer ejerforhold fra Skanderborg Forsyning til Skanderborg Kommune. Dette bassin kommer kun i anvendelse, hvis det ikke viser sig muligt at nedsive alt T5 vand.

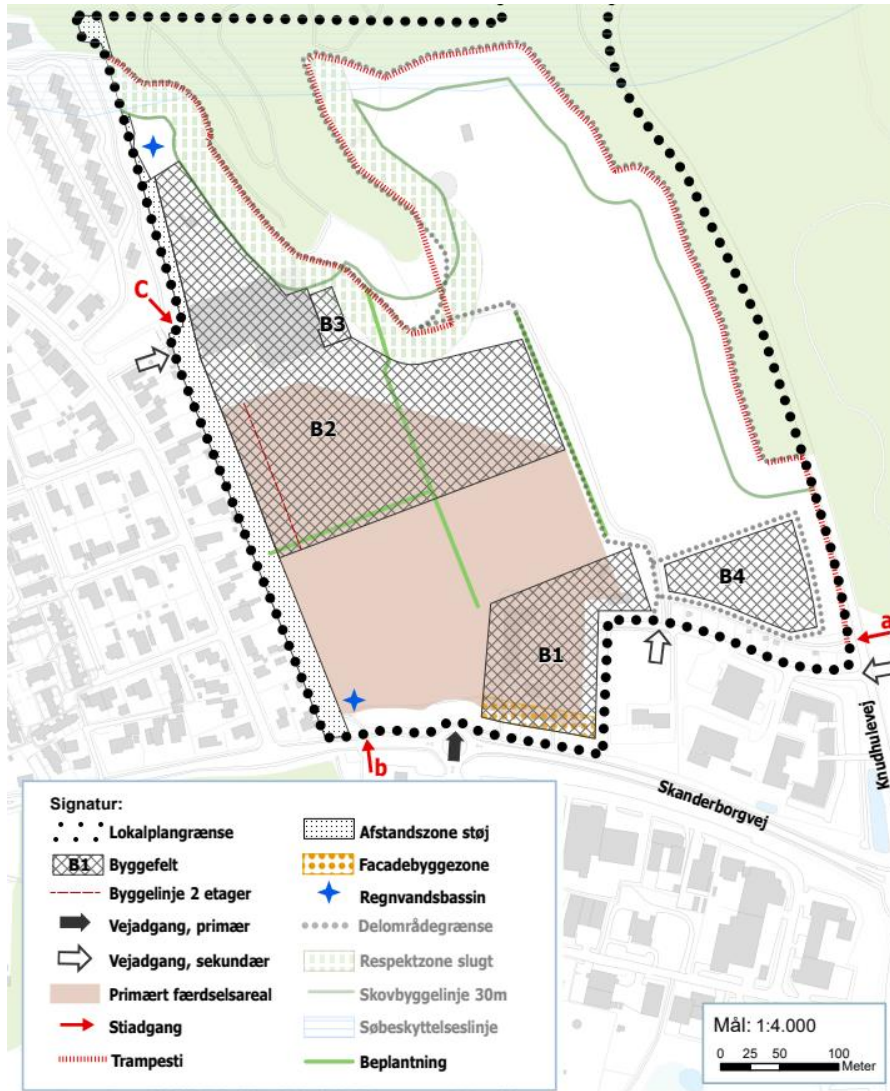
Der oprettes et nyt kloakopland for byggefelt B4 (LP 114, Ry) (LP 114 aflyses med vedtagelsen af LP 1190), dette udlægges til spildevandskloak, og håndtering af regnvand skal ske på den enkelte grund.

Der oprettes et regnvandsbassin med tilhørende udløb i den nordligste del af området, til håndtering af regnvand fra oplande R23 og R23A og parkeringsarealer. Oplande rettes til, så de omfatter parkeringsarealer.

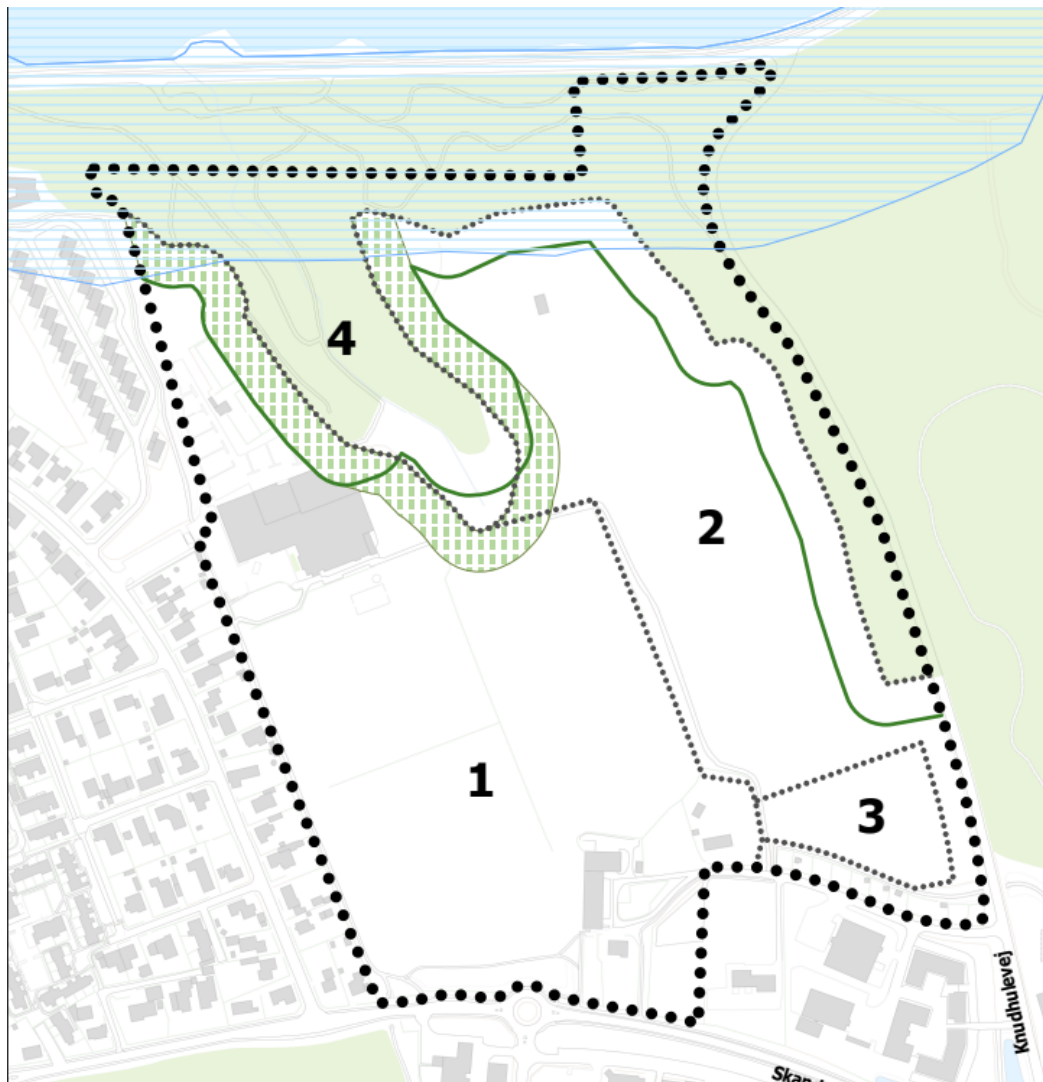
Link til Lp1190 findes under relaterede sager



[Link til Gissen](#)



Fra LP1190 – byggefelter mv.



Kort fra LP 1190 - Delområder

Udfyldning af nedenstående skema

Skemaet kan udfyldes med følgende fem svarmuligheder:

Ikke relevant

Til emner, som ikke er relevante i forbindelse med planen. Hvis der for eksempel ikke findes bevaringsværdige bygninger inden for planens område, kan emnet betegnes som ikke relevant.

Ikke væsentlig indvirkning

Skal anvendes, når planen medfører mindre ændringer i forhold til det bestående miljø.

Væsentlig positiv indvirkning

Skal anvendes, når planen medfører væsentlige ændringer i forhold til det bestående miljø.

Skal undersøges nærmere

Skal anvendes, når planen har eller kan have indvirkning på det bestående miljø, men indvirkningens omfang ikke er kendt. Emnet skal klarlægges, før planudkast foreligger.

Væsentlig negativ indvirkning

Skal anvendes, når planen medfører væsentlige ændringer i forhold til det bestående miljø.

	Ikke relevant	Ikke Væsentlig indvirkning	Væsentlig positiv	Skal undersøges nærmere	Væsentlig negativ	Bemærkninger	
Screening/scoping (afgrænsning) Planens indvirkning på miljøet Parametre i det brede miljøbegreb							
1.00	Befolkning (levetilstand) og menneskers sundhed						
1.01	x					Ikke relevant i forhold til kriminalitet	Plan og Byudvikling Navn VH

	Screening/scoping (afgrænsning)						Bemærkninger	
	Planens indvirkning på miljøet	Ikke relevant	Ikke Væsentlig indvirkning	Væsentlig positiv	Skal undersøges nærmere	Væsentlig negativ		
	Parametre i det brede miljøbegreb							
	Risiko for kriminalitet							Dato 12.08.22 Rev. Rev.
1.02	Trafikafvikling (f.eks. belastning, barriereeffekt)	x					Ændringen i spildevandsplanen forventes ikke at påvirke trafikale forhold	Vej og Trafik, Vejadministration Navn LPL Dato 23/8/22 Rev. Rev.
1.03	Risiko for ulykker i trafikken	x					Ændringen i spildevandsplanen forventes ikke at påvirke trafikale forhold	Vej og Trafik, Vejadministration Navn LPL Dato 23/8/22 Rev. Rev.
1.04	Sikkerhed generelt		x				Den mindre sikkerhedsrisiko, der kan være ved regnvandsbassiner, formindskes ved reducere af antallet af bassiner.	Plan og Byudvikling Navn VH Dato 12.08.22 Rev. Rev.
1.05	Sikkerhed i forhold til beredskab (f.eks. brand, eksplosion, giftpåvirkning)							Østjyllands Brandvæsen Navn Dato Rev. Rev.
1.06	Vibrationer, virksomheder, landbrug, andet	X(l)	X (v)				Ikke relevant i forhold til Landbrug/ IP 2. aug. 22 Ved anlægsarbejder skal kommunens forskrift for midlertidige bygge- og anlægsaktiviteter overholdes. Virksomhedsgruppen vurderer, at driften af nedsivningsanlæg/evt. bassin ikke vil give anledning til vibrationsgener. Der skal ikke etableres pumpestationer.	Natur og Miljø, Virksomheder Navn LTNI Dato 10/8-22 Rev. Rev.

	Screening/scoping (afgrænsning)						Bemærkninger	
	Planens indvirkning på miljøet	Ikke relevant	Ikke Væsentlig indvirkning	Væsentlig positiv	Skal undersøges nærmere	Væsentlig negativ		
	Parametre i det brede miljøbegreb							
1.07	Vibrationer, trafik anlæg, jernbane	x					Ændringen i spildevandsplanen forventes ikke at påvirke trafikale forhold	Vej og Trafik, Vejadministration Navn LPL Dato 23/8/22 Rev. Rev.
1.08	Visuelle gener		x				Planen vurderes ikke at give visuelle gener	Plan og Byudvikling Navn VH Dato 12.08.22 Rev. Rev.
1.09	Skyggevirksomheder	x					Ikke relevant i forhold til skyggepåvirkninger	Plan og Byudvikling Navn VH Dato 12.08.22 Rev. Rev.
1.10	Støjpåvirkning, virksomheder		x				Ved anlægsarbejder skal kommunens forskrift for midlertidige bygge- og anlægsaktiviteter overholdes. Virksomhedsgruppen vurderer, at driften af nedsivningsanlæg/evt. bassin ikke vil give anledning til støjgener. Der skal ikke etableres pumpestationer.	Natur og Miljø, Virksomheder Navn LTNI Dato 10/8-22 Rev. Rev.
1.11	Støjpåvirkning, trafikstøj	x					Ændringen i spildevandsplanen forventes ikke at påvirke trafikale forhold	Vej og Trafik, Vejadministration Navn LPL Dato 23/8/22 Rev. Rev.
1.12	Sundhedstilstand (f.eks. arealer til bevægelse)		x				Håndtering af regnvand under jorden/ved nedsivning vil øge arealer til aktiviteter, idræt og bevægelse.	Plan og Byudvikling Navn VH Dato 12.08.22 Rev.

	Screening/scoping (afgrænsning)	Ikke relevant	Ikke Væsentlig indvirkning	Væsentlig positiv	Skal undersøges nærmere	Væsentlig negativ	Bemærkninger	
	Planens indvirkning på miljøet							
	Parametre i det brede miljøbegreb							
1.13	Svage grupper (f.eks. handicappede)	x					Ikke relevant i forhold til svage grupper.	Rev. Plan og Byudvikling Navn VH Dato 12.08.22 Rev. Rev.
1.14	Friluftsliv/rekreative interesser		x				Håndtering af regnvand under jorden/ved nedsivning vil øge arealer til aktiviteter, idræt og bevægelse.	Plan og Byudvikling Navn VH Dato 12.08.22 Rev. Rev.
1.15	Begrænsninger og gener overfor befolkningen generelt	x					Ikke relevant i forhold til begrænsninger og gener.	Plan og Byudvikling Navn VH Dato 12.08.22 Rev. Rev.
1.16	Begrænsninger og gener mht. landbrug og virksomheder	X (I)	X (v)				Ikke relevant i forhold til Landbrug/ IP 2. aug. 22 Det er vigtigt, at arealet, hvor et evt. bassin skal etableres, ikke bliver udlagt som et rekreativt område både planmæssigt og i den faktiske anvendelse, da dette vil skærpe de støjgrænser, som virksomheder i området skal overholde.	Natur og Miljø, Virksomheder Navn LTNI Dato 10/8-22 Rev. Rev.
1.17	Andet							Navn Dato Rev. Rev.
2.00	Biologisk mangfoldighed, flora og fauna							
2.01	Beskyttede naturtyper i ht. Naturbeskyttelseslovens § 3 (Søer, vandløb, heder, moser,		X				En lille del af planområdets nordlige del er mose. I denne del af planområdet må der, jævnfør bestemmelser, ikke ske ændringer af terræn eller opføres bebyggelse eller anlæg. Mosen er dermed	Natur og Miljø, Natur Navn KAa Dato 15-08- 2022 Rev.

	Screening/scoping (afgrænsning)	Ikke relevant	Ikke Væsentlig indvirkning	Væsentlig positiv	Skal undersøges nærmere	Væsentlig negativ	Bemærkninger		
	Planens indvirkning på miljøet Parametre i det brede miljøbegreb								
	strandenge, strandsumpe, ferske enge, overdrev mv.)						skånet for forandringer. Der ligger ikke yderligere § 3 beskyttet natur indenfor lokalplanområdet. Den centrale mose har gennem tiden også modtaget det regnvand, der ledes til slugten, hvilket ikke er ideelt, men vurderes at være hidtidig praksis i området. Slugten er som resultat af uforsinket regnvand belastet af en voldsom sandtransport. Det er vigtigt, at regnvandet fra det nye projekt renses og forsinkes for ikke at ændre tilstanden af det § 3 beskyttede område.	Rev.	
2.02	Natura 2000 områder (EF-fuglebeskyttelsesområder, EF-Habitatområder) og Ramsarområder		X				Der er ikke Natura 2000-områder inden for området. Nærmeste område (N52 ved Mossø mv.) ligger ca. 1,9 km mod syd. Projektet er ikke af en karakter, der kan påvirke et Natura 2000-område på så stor afstand.	Natur og Miljø, Natur Navn KAa	
								Dato	15-08-2022
								Rev.	
								Rev.	
2.03	Strengt beskyttede/rødlistede plante- og dyrearter		X				Projektet berører eksisterende boldbaner samt en mark, der har ligget brak i ganske få år, og der er ikke registreret og forventes ikke at være yngle- og rasteområder eller forstyrrelse af strengt beskyttede eller rødlistede arter. Det antages dog, at den gamle skov nord for Ryhallerne er levested for arter flagermus. Lokalplanen vurderes ikke at påvirke skovområdet og dermed yngle- eller rasteområder for flagermus.	Natur og Miljø, Natur Navn KAa	
								Dato	15-08-2022
								Rev.	
								Rev.	
2.04	Dyreliv		X				Lokalplanen gør det sandsynligt, at eksisterende hegn fældes og erstattes. Nogle af hegnene er egetræer med en alder på ca. 40-50 år (vurderet ud fra luftfotos). Dette er relativt ungt for egetræer, men egetræer er en af de træarter med flest følgearter (biodiversitet) tilknyttet. Set i lyset af den relativt	Natur og Miljø, Natur Navn KAa	
								Dato	15-08-2022
								Rev.	
								Rev.	

	Screening/scoping (afgrænsning)						Bemærkninger	
	Planens indvirkning på miljøet	Ikke relevant	Ikke Væsentlig indvirkning	Væsentlig positiv	Skal undersøges nærmere	Væsentlig negativ		
	Parametre i det brede miljøbegreb							
							unge alder vurderes fældningen ikke at udgøre en væsentlig påvirkning af dyre- og plantelivet i området, men det anbefales at arbejde med at bevare nogle af disse træer, da dette vil gavne biodiversiteten i området på sigt.	
2.05	Planteliv		X				Lokalplanen gør det sandsynligt, at eksisterende hegn fældes og erstattes. Nogle af hegnene er egetræer med en alder på ca. 40-50 år (vurderet ud fra luftfotos). Dette er relativt ungt for egetræer, men eg er en af de træarter med flest følgearter (biodiversitet) tilknyttet. Set i lyset af den relativt unge alder vurderes fældningen ikke at udgøre en væsentlig påvirkning af dyre- og plantelivet i området, men det anbefales at arbejde med at bevare nogle af disse træer, da dette vil gavne biodiversiteten i området på sigt.	Natur og Miljø, Natur Navn KAa
								Dato 15-08- 2022
								Rev.
								Rev.
2.06	Spredningskorridorer		X				Selve slugten og skoven nord for hallerne er udpeget som økologisk forbindelse i udkast til Kommuneplan 21. Projektet vurderes ikke at påvirke funktionen af spredningskorridoren.	Natur og Miljø, Natur Navn KAa
								Dato 15-08- 2022
								Rev.
								Rev.
2.07	Lavbundsområder		x				Den sydligste del af fodboldbanerne er udpeget som lavbundsareal og er vist med engsignatur på målebordsbladene. Området er vist stadig lidt vådt, selvom det formentlig er drænet. Man skal være opmærksom på, at der kan være tørvejord i området, hvis der skal etableres p-plads på en del af det (eller bygninger - hvilket der vist ikke er planer om)	Natur og Miljø, Natur Navn KJ
								Dato 23/8 2022
								Rev.
								Rev.
2.08	Grønne områder							Natur og Miljø, Natur Navn

	Screening/scoping (afgrænsning)						Bemærkninger	
	Planens indvirkning på miljøet	Ikke relevant	Ikke Væsentlig indvirkning	Væsentlig positiv	Skal undersøges nærmere	Væsentlig negativ		
	Parametre i det brede miljøbegreb							Dato
								Rev.
								Rev.
2.09	Andet							Natur og Miljø, Natur Navn
								Dato
								Rev.
								Rev.
3.00	Landskab og Jordbrug							
3.01	Landskabelig værdi		X				<p>Projektområdet ligger i et område af generel landskabelig interesse med landskabskarakteren med bølget landskab. De to bassiner placeres mod nord og syd i området. Mod nord ligger det nordlige bassin op til dallandskabet omkring Knudsø, som i Kommuneplan 21 er udpeget som område af særlige landskabelig interesse. Dalstrøgets sydlige dalside er gennemskåret af store erosionskløfter, hvoraf den ene ligger umiddelbart øst for det nordligste bassin, Erosionsdalen og dalsiden har markante stejle dalsider. Dalsiden for erosionsdalen øst for Ryhallerne bliver mindre stejl og jævner ud mod syd. Dalsiden og erosionsdalen er en del af udpegningen af område af særlig landskabelig interesse.</p> <p>Inden for landskaber af generel interesse skal landskabets karakter vedligeholdes/opretholdes ved at indpasse nyt byggeri under hensyn til landskabskarakteren. I områder af særlig landskabelig interesse skal hensynet til landskabskarakter og de visuelle oplevelsesmuligheder i landskabet tillægges særlig stor vægt. Der må ikke ske ændringer i landskabets karaktergivende træk, der forringer de eksisterende forhold eller forringer muligheden for at styrke</p>	Byggeri, Landskab, Miljø og Åben Land Navn CK
								Dato
								12.08.22
								Rev.
								Rev.

	Screening/scoping (afgrænsning) Planens indvirkning på miljøet Parametre i det brede miljøbegreb	Ikke relevant	Ikke Væsentlig indvirkning	Væsentlig positiv	Skal undersøges nærmere	Væsentlig negativ	Bemærkninger		
							<p>landskabets karaktergivende træk og visuelle oplevelsesmuligheder.</p> <p>For at sikre det særlige landskab, som ligger op til, skal bassinet holde en afstand til dalsiden og erosionslugten, så den markante erosionslugt og dalsiden ikke sløres, men stadig står klart afgrænset og tydelig i landskabet. Ved anlæggelse af bassinet skal det ligeledes sikres, at der ikke sker terrænændringer, der ændrer eller slører det naturlige terræn op til eller i slugten eller dalsiden.</p> <p>Lokalplanen, som bassinet placeres inden for, udlægger en respektzone på 30 meter til slugten og dalsiden i forhold til dalens overkant for at sikre, at der ikke sker terrænmæssige ændringer, som vil sløre slugten og dalsiden. Placeres bassinet som anvist i lokalplanen uden for de 30 meter fra slugten og dalsiden, og uden at der sker væsentlige ændringer på det omgivende terræn omkring bassinet, vurderes det ikke at ville have en væsentlig indvirkning på de landskabelige interesser.</p> <p>Det sydlige bassin placeres mod Skanderborgvej og i så stor afstand til dalside og erosionslugten, at det ikke vurderes at påvirke de landskabelige interesser.</p> <p>Sker der afledning fra bassinerne gennem slugten, skal det sikres, at der ikke sker erosion, der kan sløre de oprindelige landskabelige træk i området</p>		
3.02	Geologiske særpræg (jordlag)		X				Se nedenstående.	Natur og Miljø, Grundvand	Navn LKM

	Screening/scoping (afgrænsning) Planens indvirkning på miljøet Parametre i det brede miljøbegreb	Ikke relevant	Ikke Væsentlig indvirkning	Væsentlig positiv	Skal undersøges nærmere	Væsentlig negativ	Bemærkninger		
								Dato	15-08-22
3.03	Geologiske særpræg (landskab)		X				Projektområdet ligger ikke inden for område af særlig geologisk interesse, men inden for det geologiske rammeområde "Det Midtjyske Søhøjland".	Byggeri, Landskab, Miljø og Åben Land Navn CK	
							Inden for det Geologiske Rammeområde skal det sikres, at landskabet stadig dokumenterer, hvordan det Midtjyske Søhøjland er opstået, så den forskningsmæssige værdi fastholdes.	Dato	12.08.22
							For at sikre dette er det vigtigt, at de geologiske landskabsformer og overgangene mellem dem fremtræder klart i landskabet.	Rev.	
							Skiftet fra det bølgede landskab til dalsiden og den markante erosionsdal er overgange i landskabet, der sikres af retningslinjen. Derfor skal anlæg inden for området holde en afstand til dalsiden og erosionsslugterne, så overgangen i landskabet stadig fremtræder klart afgrænset og tydelig.	Rev.	
							Lokalplanen, som bassinet placeres inden for, udlægger en respektzone på 30 meter til slugten og dalsiden i forhold til dalens overkant for at sikre, at der ikke sker terrænmæssige ændringer, som vil sløre slugten og dalsiden. Placeres bassinet som anvist i lokalplanen uden for de 30 meter fra slugten og dalsiden, og uden at der sker væsentlige ændringer på det omgivende terræn omkring bassinet, vurderes det ikke at ville have en væsentlig indvirkning på de geologiske interesser.		

	Screening/scoping (afgrænsning)						Bemærkninger	
	Planens indvirkning på miljøet	Ikke relevant	Ikke Væsentlig indvirkning	Væsentlig positiv	Skal undersøges nærmere	Væsentlig negativ		
	Parametre i det brede miljøbegreb							
							<p>Det sydlige bassin placeres mod Skanderborgvej og i så stor afstand til dalside og erosionslugten, at det ikke vurderes at påvirke de geologiske interesser.</p> <p>Sker der afledning fra bassinerne gennem slugten, skal det sikres, at der ikke sker erosion, der kan sløre de oprindelige overgange i landskabet.</p>	
3.04	Jordforurening						<p>Der er ingen kortlagte jordforureninger i projektområdet, jf. jordforureningsloven</p> <p>Der er ingen områdeklassificering i projektområdet.</p>	<p>Natur og Miljø, Grundvand Navn YH</p> <p>Dato 24-08-22</p> <p>Rev.</p> <p>Rev.</p>
3.05	Okkerforurening		x				<p>Lavbundsområdet i den sydlige del af fodboldbanerne lige nord for Skanderborgvej er registreret med stor risiko for okkerudledning.</p> <p>Området har dog været udgrøftet og drænet igennem mange årtier, så hvis dræningsdybden ikke øges, vil risikoen formentlig ikke være væsentlig. Hvis dræningsdybden øges, bør vandløbsmyndigheden kontaktes med henblik på at vurdere risikoen for okkerudvaskning til det kommende vandløb.</p>	<p>Natur og Miljø, Spildevand og Vandløb Navn: KJ</p> <p>Dato 23/8 2022</p> <p>Rev.</p> <p>Rev.</p>
3.06	Risiko for forurening						<p>Virksomhedsgruppen vurderer, at etablering af nedslivningsanlæg og evt. bassin ikke vil give risiko for forurening.</p>	<p>Natur og Miljø, Virksomheder Navn LTNI</p> <p>Dato 10/8-22</p> <p>Rev.</p> <p>Rev.</p>
	Risiko for forurening							<p>Natur og Miljø, Landbrug Navn</p> <p>Dato</p> <p>Rev.</p>

	Screening/scoping (afgrænsning)						Bemærkninger	
	Planens indvirkning på miljøet	Ikke relevant	Ikke Væsentlig indvirkning	Væsentlig positiv	Skal undersøges nærmere	Væsentlig negativ		
	Parametre i det brede miljøbegreb							
3.07	Jordhåndtering/flytning						Jorden skal anmeldes på flytjord.dk, før jorden bliver kørt ud af matriklen - https://flytjord.dk/ For at fremme bæredygtig jordhåndtering bør det tilstræbes at opnå jordbalance i lokalområdet dels i forbindelse med byggemodningen af området og senere i forbindelse med bebyggelse af området. Jorden bør genanvendes, hvor der opnås miljømæssige forbedringer f.eks. i støjvolde, rekreative formål, klimaprojekter eller lignende.	Rev. Natur og Miljø, Jord Navn YH Dato 24-08-22 Rev. Rev.
3.08	Skovrejsning/skovnedlæggelse		X				Der sker ikke skovrejsning eller skovnedlæggelse	Byggeri, Landskab, Miljø og Åben Land Navn CK Dato 12.08.22 Rev. Rev.
3.09	Fredning		X				Arealerne er ikke omfattet af fredning	Byggeri, Landskab, Miljø og Åben Land Navn CK Dato 12.08.22 Rev. Rev.
3.10	Bygge- og beskyttelseslinjer, diger		X				<i>Herunder sø- og åbeskyttelseslinje, skovbyggelinje, fortidsmindebeskyttelseslinje, kirkebyggelinje, beskyttede sten- og jorddiger</i> Bassinerne ligger uden for søbeskyttelseslinjen og uden for den reducerede skovbyggelinje, som reduceres i forbindelse med lokalplanen. Der er ikke andre bygge- og beskyttelseslinjer eller beskyttede sten- og jorddiger, der berøres	Byggeri, Landskab, Miljø og Åben Land Navn CK Dato 12.08.22 Rev. Rev.
3.11	Andet							Navn Dato Rev. Rev.

	Screening/scoping (afgrænsning)						Bemærkninger	
	Planens indvirkning på miljøet	Ikke relevant	Ikke Væsentlig indvirkning	Væsentlig positiv	Skal undersøges nærmere	Væsentlig negativ		
	Parametre i det brede miljøbegreb							
4.00	Vand							
4.01	Overfladevand, herunder påvirkning af vandløb og vådområder		x				<p><u>Der er lavet en forundersøgelse, der viser, at der i en del af området et stykke syd for eksisterende sportshal er gode muligheder for nedsivning af det kommende byggeri og p-pladser. Det vurderes også at være muligt at etablere et bassin nord for tennisbanerne med udledning til slugten, hvor det kommende vandløb kommer til at løbe. Vandet skal neddrøses til et afløbstal, der fastsættes af vandløbsmyndigheden. Da der tidligere er kørt en del jord på i det område nord for tennisbanerne, hvor bassinet skal ligge, kræver det, at der køres en del jord væk.</u></p> <p>For detaljer omkring håndtering af overfladevandet kan henvises til forundersøgelsesrapporten.</p>	Natur og Miljø, Spildevand og Vandløb Navn KJ Dato 23/8 2022 Rev. Rev.
4.02	Udledning af spildevand						<p><i>Kræver det spildevandstillæg?</i></p>	Natur og Miljø, Spildevand og Vandløb Navn Dato Rev. Rev.
	Udledning af spildevand							Natur og Miljø, Virksomheder Navn Dato Rev. Rev.
4.03	Klimatilpasning						<p><i>Giver planen risiko for oversvømmelse inden- og udenfor planområdet uden at anvise tiltag til at imødegå den?</i></p> <p><i>Er planområdet udpeget som et indsatsområde uden at tage tilstrækkeligt hensyn til det?</i></p>	Plan og Byudvikling Navn Dato Rev. Rev.

	Screening/scoping (afgrænsning)						Bemærkninger	
	Planens indvirkning på miljøet	Ikke relevant	Ikke Væsentlig indvirkning	Væsentlig positiv	Skal undersøges nærmere	Væsentlig negativ		
	Parametre i det brede miljøbegreb							
4.04	Grundvandsforhold		x				<p>Lokalplanområdet ligger i Område med Drikkevandsinteresse (OD). Området har ikke indgået i den statslige grundvandskortlægning, da området ikke har særlig drikkevandsinteresse (OSD) og heller ikke ligger indenfor indvindingsoplandet til et alment vandværk.</p> <p>Nærmeste ikke almene vandforsyning ligger ca. 700 meter mod nordøst.</p> <p>Nærmeste almene drikkevandsindvinding er Ry Vandværk, hvis nærmeste kildeplads er placeret ca. 1 km i sydvestlig retning.</p>	<p>Natur og Miljø, Grundvand Navn: LKM</p> <p>Dato 15-08-22</p> <p>Rev.</p> <p>Rev.</p>
4.05	Risiko for forurening af grundvandsressourcen, nærhed til boringer		x				<p>Nedsivning af overfladevand fra projektet vurderes ikke at have væsentlig negativ indvirkning på grundvandsressourcen.</p> <p>Kommunen skal jf. bekendtgørelse om indsatsprogrammer for vandområdedistrikter § 8 vurdere, om etablering af projektet indebærer en direkte eller indirekte påvirkning af en grundvandsforekomst. I området findes den regionale grundvandsforekomst DK_1_456_192. Samlet set vurderes projektet ikke at medføre en forringelse af grundvandsforekomstens tilstand og hindrer ikke opfyldelse af de fastsatte miljømål.</p>	<p>Natur og Miljø, Grundvand Navn: LKM</p> <p>Dato 15-08-22</p> <p>Rev.</p> <p>Rev.</p>
4.06	Vandforsyning	x					Ikke relevant i et spildevandsprojekt	<p>Natur og Miljø, Grundvand Navn: LKM</p> <p>Dato 15-08-2022</p> <p>Rev.</p> <p>Rev.</p>

	Screening/scoping (afgrænsning)						Bemærkninger	
	Planens indvirkning på miljøet	Ikke relevant	Ikke Væsentlig indvirkning	Væsentlig positiv	Skal undersøges nærmere	Væsentlig negativ		
	Parametre i det brede miljøbegreb							
4.07	Tidl. vandhul/vandløb på grunden – genetablering/problemer med fundering		x				Se lavbundjorder. Området i den sydlige del af fodboldbanerne er tidligere engområde og kan stadig være lidt vådt på trods af, at det er drænet. Det skal man være opmærksom på, hvis der skal anlægges p-plads eller andet i en del af området (der skal også ligge et bassin)	Natur og Miljø, Spildevand og Vandløb Navn KJ Dato 23/8 2022 Rev. Rev.
4.08	Andet							Navn Dato Rev. Rev.
5.00	Luft							
5.01	Luftforurening (støv og andre emissioner)		x				Ved anlægsarbejder skal kommunens forskrift for midlertidige bygge- og anlægsaktiviteter overholdes. Virksomhedsgruppen vurderer, at driften af nedsivningsanlæg/evt. bassin ikke vil give anledning til støvgener.	Natur og Miljø, Virksomheder Navn LTNI Dato 10/8-22 Rev. Rev.
5.02	Emissioner fra eventuel trafik til og fra området	x					Ændringen i spildevandsplanen forventes ikke at påvirke trafikale forhold	Vej og Trafik, Vejadministration Navn LPL Dato 23/8/22 Rev. Rev.
5.03	Andet							Navn Dato Rev. Rev.
6.00	Klimatiske forhold							
6.01	Energiforbrug	x					Ikke relevant i forhold til energiforbrug.	Plan og Byudvikling Navn VH Dato 12.08.22 Rev.

	Screening/scoping (afgrænsning)						Bemærkninger	
	Planens indvirkning på miljøet	Ikke relevant	Ikke Væsentlig indvirkning	Væsentlig positiv	Skal undersøges nærmere	Væsentlig negativ		
	Parametre i det brede miljøbegreb							
6.02	Eventuel påvirkning af klima		x				Planen vurderes ikke at påvirke klimaet.	Rev. Plan og Byudvikling Navn VH Dato 12.08.22 Rev. Rev.
6.03	Varmeforsyning (dialog indledes)	x					Ikke relevant i forhold til varmforsyning.	Rev. Plan og Byudvikling, Varmeplanlægning Navn VH Dato 12.08.22 Rev. Rev.
6.04	Kollektiv trafik (f.eks. ruteændring undervejs)	x					Ændringen i spildevandsplanen forventes ikke at påvirke trafikale forhold	Rev. Vej og Trafik, Vejadministration Navn LPL Dato 23/8/22 Rev. Rev.
6.05	Andet							Rev. Vej og Trafik Navn Dato Rev. Rev.
7.00	Kulturarv, arkitektonisk arv og arkæologisk arv							
7.01	Kulturhistoriske værdier		X				Der er ikke udpeget bevaringsværdige kulturmiljøer inden for projektområdet, og der vurderes ikke at være kulturmiljøer, der endnu ikke er kortlagte.	Rev. Byggeri, Landskab, Miljø og Åben Land Navn CK Dato 12.08.22 Rev. Rev.
7.02	Arkitektoniske værdier		x				Planen vil ikke påvirke arkitektonisk værdi væsentligt.	Rev. Plan og Byudvikling Navn VH Dato 12.08.22 Rev.

	Screening/scoping (afgrænsning)						Bemærkninger	
	Planens indvirkning på miljøet	Ikke relevant	Ikke Væsentlig indvirkning	Væsentlig positiv	Skal undersøges nærmere	Væsentlig negativ		
	Parametre i det brede miljøbegreb							
7.03	Arkæologiske værdier		x				Evt. arkæologiske værdier skal undersøges og kortlægges ved anlæg af bassiner og nedsivningsanlæg.	Rev. Plan og Byudvikling Navn VH Dato 12.08.22 Rev. Rev.
7.04	Kirker og deres omgivelser		X				Området ligger ikke inden for indsigtssområdet til en kirke	Byggeri, Landskab, Miljø og Åben Land Navn CK Dato 12.08.22 Rev. Rev.
7.05	Fredede eller bevaringsværdige bygninger	x					Ikke relevant i forhold til fredede og bevaringsværdige bygninger.	Plan og Byudvikling Navn VH Dato 12.08.22 Rev. Rev.
7.06	Andet							Navn Dato Rev. Rev.
8.00	Materielle goder							
8.01	Arealer og bygninger med social værdi (f.eks. gadekær, forsamlingshus)		x				Planen vil ikke i væsentlig grad påvirke arealernes sociale værdi.	Plan og Byudvikling Navn VH Dato 12.08.22 Rev. Rev.
8.02	Matrikulære sager i gang (f.eks. særlige forhold)							Byggesag Navn Dato Rev. Rev.
8.03	Andet							Navn Dato

	Screening/scoping (afgrænsning) Planens indvirkning på miljøet Parametre i det brede miljøbegreb	Ikke relevant	Ikke Væsentlig indvirkning	Væsentlig positiv	Skal undersøges nærmere	Væsentlig negativ	Bemærkninger		
								Rev.	
9.00	Det indbyrdes forhold mellem ovenstående faktorer							Rev.	
9.01	Skriv selv relevant tekst							Navn	
								Dato	
								Rev.	
								Rev.	

Bilag 2, Uddybning af lov om miljøvurdering af planer og programmer

[Miljøvurderingslovens](#) § 8, stk. 1, fastsætter, at der skal gennemføres en miljøvurdering af planer m.v., der udarbejdes indenfor for bl.a. vandforvaltning, fysisk planlægning og arealanvendelse og fastlægger rammerne for fremtidige anlægstilladelser til de projekter, der er omfattet af bilag 1 og 2, medfører krav om en vurdering af virkningen på et internationalt naturbeskyttelsesområde under hensyntagen til områdets bevaringsmålsætninger, eller vurderes at kunne få væsentlig indvirkning på miljøet, jf. stk. 2.

Miljøvurderingslovens § 8, stk. 2, fastsætter, at der skal gennemføres en vurdering af, om planer og programmer kan få væsentlig indvirkning på miljøet, når disse er omfattet af stk. 1, nr. 1, og kun fastlægger anvendelsen af mindre områder på lokalt plan eller angiver mindre ændringer i sådanne planer eller programmer eller i øvrigt fastlægger rammerne for fremtidige anlægstilladelser og kan forventes at få væsentlig indvirkning på miljøet.

I henhold til § 9 i Miljøvurderingsloven skal den myndighed, der udarbejder eller vedtager planen, snarest muligt enten gennemføre en miljøvurdering efter § 8, stk. 1, eller en vurdering efter § 8, stk. 2, af, om sådanne kan få eller kan forventes at få væsentlig indvirkning på miljøet.

Myndigheden skal jf. § 10 i Miljøvurderingsloven træffe afgørelse om, hvorvidt planer og programmer efter § 8, stk. 2, er omfattet af kravet om miljøvurdering. Ved afgørelsen skal myndigheden inddrage de relevante kriterier i bilag 3 og resultaterne af høringerne efter § 32.

Afgørelse efter § 10 skal jf. § 33 i Miljøvurderingsloven træffes, før den endelige vedtagelse af planen. Afgørelsen kan, ifølge Miljøvurderingslovens § 48, påklages til Miljø og Fødevareklagenævnet. Klagen skal indgives skriftligt inden 4 uger fra den dag, screeningsafgørelsen er offentliggjort.

Bilag 3, Ordforklaring

Definitioner og forklaring af relevante tekniske udtryk.

Ord	Forklaring
Afløbskoefficient	Dimensionsløs faktor, der afhænger af terrænbefæstelsen, og som regnvandsmængden pr. tidsenhed skal ganges med for at angive den strøm, der påregnes ført til afløbssystemet. Afhængig af om afstrømning og regn måles som intensiteter (vandføringer per volumenenhed) eller dybder (vandvolumener per arealenhed) fås forskellige afløbskoefficienter. Angives som phi-værdi.
Afskærende ledning	Kloakledning, der opsamler spildevand eller regnvand fra én eller flere hovedledninger eller kloakoplande, og transporterer vandet videre til en fjernere beliggende pumpestation, renseanlæg, bassin eller recipient.
Befæstede arealer	Den del af et opland, som udgøres af impermeable eller semipermeable flader (f.eks. tagflader og belægning som fliser, asfalt etc.), og som derved bidrager til overfladeafstrømning.
B15	Fem-døgns biokemisk iltforbrug. Et udtryk for vandets forurening med letomsætteligt organisk stof. Det antal milligram ilt pr. liter, som en vandprøves mikroorganismer forbruger i en fem-døgns periode til biokemisk iltning af det

	organiske stof i vandet. B15 er et udtryk for mængden af organisk stof, som kan omsættes, når der er ilt til stede.
COD	(Chemical Oxygen Demand) Mål for organisk stof i vand og spildevand.
Drænvand	Ved drænvand forstås vand, der ledes til afløbssystemet igennem dræningsanlæg.
Fælles kloakeret	Et kloaksystem, hvor spildevand og regnvand løber i samme ledning.
Fælles private spildevandsanlæg	Spildevandsanlæg, som betjener 2 eller flere ejendomme, og som ejes, drives og vedligeholdes af ejerne af de pågældende ejendomme.
Grundvand	Vand, som befinder sig i lag under jordoverfladen (under grundvandsspejlet). Grundvand, der strømmer ind i et afløbssystem, kaldes indsigingsvand eller infiltrationsvand.
Hovedledning	Ledning, som stik fra ejendomme, vejbrønde m.m. slttes på.
Hydrauliske kapacitet	Fortæller noget om den vandmængde, som vandløbet kan håndtere, uden at der sker en overbelastning med risiko for erosion eller udvaskning af vandløbet.
Kloakopland	Det område, som ledningsnettet og/eller en pumpestation afvander. Et kloakopland vil enten være udlagt som et planopland, dvs. det er planlagt, at der skal være et kloakopland, men det er endnu ikke udført. Eller have status som væres udført, og så bliver det til kloakopland.
LAR	Er en forkortelse af Lokal Afledning af Regnvand. Det betyder, at regnvandet håndteres via alternative løsninger til regnvandsledninger i jord. De alternative løsninger kan f.eks. være: Kanaler, grøfter, wadier, faskiner, regnbede osv.
N	Vandets indhold af kvælstof
Indsigning	Indtrængning af grundvand i et afløbssystem via sprækker, forskudte samlinger etc.
Olieudskiller/sandfang	Bygværk, ofte i forbindelse med tankstationer og værksteder, hvor igennem regn/spildevand ledes med så ringe hastighed, at eventuelt olieindhold udskilles på overfladen i et olietang, og hvor sand og grus bundfæles.
Overfladevand	Vand fra nedbør, der strømmer fra jordoverfladen mod en afløbsledning eller recipient.
Opland	Afvandingsområde med afløb til et afløbssystem eller vandløb.
Opspædet spildevand	En blanding af overfladevand og spildevand fra fælleskloakerede områder. Overløb sker typisk i forbindelse med regnskyl og kan ske enten direkte fra et overløbsbygværk, der er placeret på en fællesledning, eller fra bassiner, der er placeret i tilknytning til fællesledningen.
Opstuvning	Tilstand, hvori spildevand og/eller regnvand tilbageholdes under tryk i et gravitationssystem, men som ikke strømmer ud på jordoverfladen og skaber oversvømmelse.
Overløbsbygværk (regnvandsoverløb)	Et bygværk i et fælles- eller delvist separatsystem eller på renseanlægget, som aflaster afløbssystemet, hvis der tilstrømmer mere vand, end der er kapacitet til. Overløb sker som regel til en recipient.
P	Vandets indhold af fosfor
PE	Personækvivalent - Den mængde forurening en person bidrager med ud fra standarddefinitioner. Personækvivalenter kan angives for en række nøgleparametre som spildevandsmængde, organisk indhold, næringsstofindhold m.fl. (21,9 kg organisk stof/år målt som det biokemiske iltforbrug (B15), 4,4 kg total kvælstof/år eller 1,0 kg total fosfor/år)
Planopland	Et areal/område, som planlægges kloakeret eller på anden måde spildevandsbehandlet. Se kloakopland.

Private spildevandsanlæg	a. der ikke er etableret af kommunalbestyrelsen (efter § 7 a i lov om betalingsregler for spildevandsanlæg m.v.), er private, selvom de drives og vedligeholdes af kommunalbestyrelsen på grundejerens vegne. b. der er etableret af spildevandsforsyningsselskabet (efter § 7 a i lov om betalingsregler for spildevandsanlæg m.v.: Anlæg i det åbne land, der tilbydes kontraktligt medlemskab af spildevandsforsyningsselskabet), er private, selvom de drives og vedligeholdes af spildevandsforsyningsselskabet på grundejerens vegne.
Recipient	Betegnelse for det sted, som spildevandet afledes til, f.eks. vandløb, sø, hav eller jorden (nedsivning). Ordet recipient betyder modtager.
RBU Regnbetingede udløb	Udløb fra kloaksystemet under regnvejr. Det indeholder både spildevand fra fællessystemet (enstrenget kloaksystem med både regn- og spildevand) via overløbsbygværker og fra separat regnvandssystemer.
Regnvandsbassin	Anlæg i forbindelse med bortledning af regnvand fra befæstede arealer. Regnvandsbassinet opmagasinerer regnvand under kraftig regn og afgiver langsomt regnvandet til en afskærende ledning eller recipient. Vandet renses også i bassinet.
Renseanlæg/ Spildevandsanlæg	Åbne og lukkede ledninger og andre anlæg, der tjener til afledning og/eller behandling af spildevand m.v. i forbindelse med udledning til vandløb, søer eller havet eller til afledning til jorden eller anden form for bortskaffelse.
Sanering	Fornyelse af en eksisterende ledning ved foring på indersiden af ledningen (strømpeforing, stram foring, kort- og langrørsforing). Kan også betyde at ledninger udskiftes.
Separatkloakeret	Et to-strengt kloaksystem, hvor spildevand og regnvand løber i hver sin ledning. Spildevandet ledes til renseanlæg, og regnvandet ledes til nærmeste egnede recipient evt. gennem et bassin.
Spildevand	Alt vand, der afledes fra beboelse, virksomheder, øvrig bebyggelse og fra befæstede arealer samt vand, der kan sidestilles hermed. Definitionen på spildevand omfatter således husspildevand, regnvand fra tagarealer og befæstede arealer, processpildevand, afværgevand, filterskyllevand, kølevand, samt perkolat fra lossepladser. Endvidere omfattes vand fra omfangsdræn samt drænvand fra kirkegårde af definitionen. I separatkloakerede områder tales der om regnvand og spildevand, og i denne sammenhæng omfatter spildevand ikke regnvand og overfladevand.
Stikledning	Den ledning der går fra den private del af en ejendoms afløbssystem og ud til hovedkloakken.
Tag- og overfladevand	Regnvand fra tagflader og helt eller delvist befæstede arealer, herunder jernbaner. Tag- og overfladevandet må ikke indeholde andre stoffer, end hvad der sædvanligt tilføres regnvand i forbindelse med afstrømning fra sådanne arealer eller have en væsentlig anden sammensætning.
Tilslutningsbidrag	Et engangsbeløb grundejeren betaler for få sin ejendom sluttet til spildevandsselskabets spildevandsanlæg (det offentlige kloaksystem).
Trykledning	Rør, hvor afløbsvand transporteres ved hjælp af pumpning (ledningsstrækning efter en pumpestation).
TV-inspektion	Registrering af en lednings tilstand ved undersøgelse af ledningen med et kamera. Herved kan registreres deformationer, forskudte rørsamlinger, fejlkoblinger, indtrængende rødder m.v.
Udløb	Afsluttende del af en rørledning fra hvilken afløbsvand udledes til en recipient.
Uvedkommende vand	Uønsket vand i afløbssystemet, f.eks. regnvand i en spildevandsledning.

Vandafledningsbidrag	Bidrag til kloakforsyning for at aflede spildevand til et offentligt kloaksystem. Bidragets størrelse og beregning fremgår af betalingsvedtægten. Beregnes på grundlag af det aktuelle vandforbrug pr. år.
----------------------	--